

VIZUÁLNÍ PŘÍRUČKA K SOFTWARE PRO PC CENTRÁLNÍ OVLÁDÁNÍ VYTÁPĚNÍ VAŠEHO DOMU



- Příslušenství k systému PocketHome®
- Obousměrná komunikace s možností synchronizace z CJ
- Možnost nastavení všech konstant centrální jednotky
- Možnost aktivace prvků přímo z PC
- Jednoduché nastavení teplotních programů
- Aktuální informace o jednotlivých zařízeních
- Nové prvky softwaru pro rychlé ovládání
- Grafická část pro vytvoření/vložení půdorysu objektu
- Možnost ovládání přes síť Internet

POŽADAVKY K POUŽITÍ SW POCKETHOME®

- knihovna .NET framework verze 2.0 a vyšší
- datový kabel (miniUSB, je součástí balení PH-CJ37)
- drivery pro usb port (součástí CD)

Pozn.: testováno na Windows XP, Windows 7, 8

POPIS PH-PC-SW

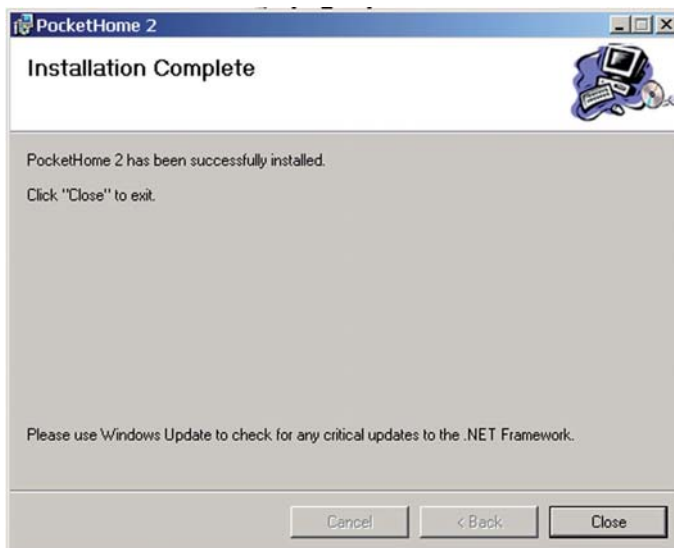
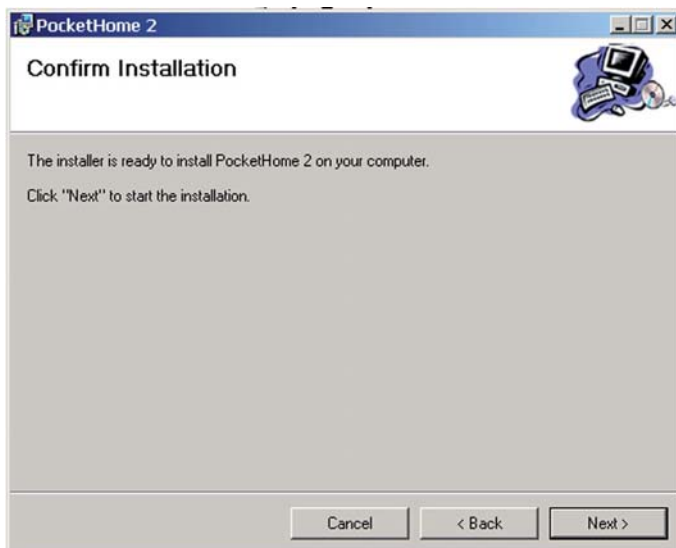
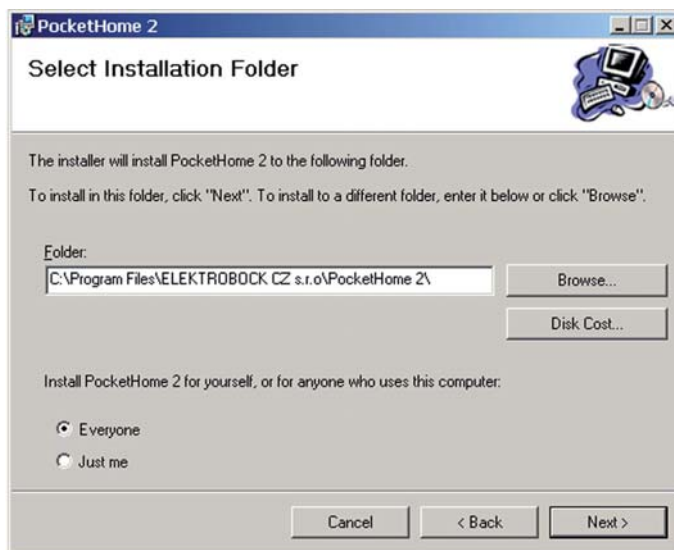
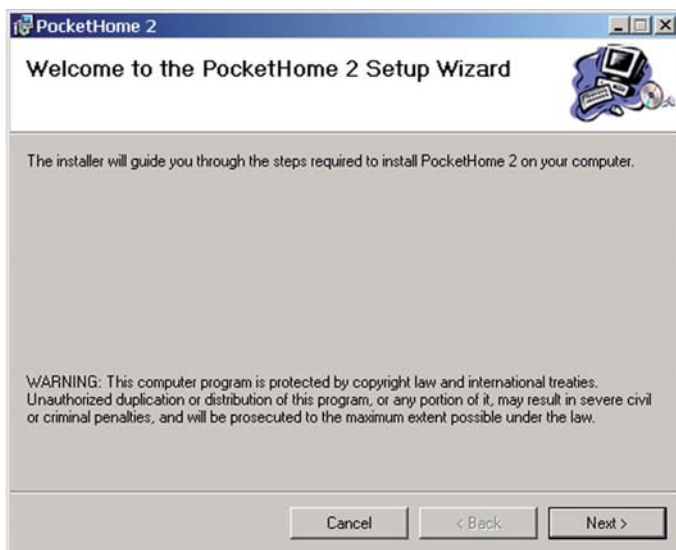
Software (SW) pro PC slouží pro usnadnění programování systému PocketHome®, nastavení konstant, programů, pro rychlou a vizuální kontrolu nad všemi prvky systému. Umožňuje zobrazení teplotních grafů a aktuálních stavů jednotlivých prvků systému a jejich případnou korekci.

Umožňuje i dálkovou správu systému přes internet (při použití Ethernet/Wifi modulu).

POZOR: pro komunikaci přes PC je nutné v CJ nastavit CONST23 na A (ano)!

POSTUP INSTALACE PH-PC-SW

- spusťte instalační program program **PocketHome2Setup.msi**
- instalační program Vás postupně navede na místo uložení, vyberte adresář a pokračujte tl.NEXT (všechna nastavení se během práce s programem budou ukládat do vytvořené složky!)



- po skončení instalace dojde k automatickému vytvoření zástupce programu na ploše.



UPGRADE NA VYŠŠÍ VERZI PH-PC-SW

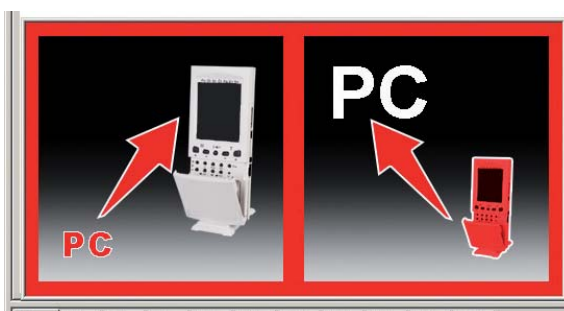
- před provedením upgrade se ujistěte zda firmware Vaší centrální jednotky je možné ovládat novou verzí softwaru!
- pro zachování nastavených teplotních programů uložte soubor PH-PRG.txt na volné místo na disku (tento soubor se nachází na C:\Documents and Settings\Admin\Data aplikací\ELEKTROBOCK CZ s.r.o \PocketHome2)
- stáhněte novou verzi z www.elbock.cz a rozbalte a spusťte instalační soubor PocketHome2Setup.msi
- po ukončení instalace vložte Váš uložený soubor PH-PRG.txt zpět do C:\Documents and Settings\Admin\Data aplikací\ELEKTROBOCK CZ s.r.o \PocketHome2)



OVLÁDACÍ PRVKY SOFTWARE

- pro úvodní seznámení se softwarem není nutné připojovat centrální jednotku
- klikněte na ikonu programu a spusťte PH-PC-SW, program se otevře a vyzve Vás k synchronizaci
- klikněte na ikonu synchronizovat z CJ do PC

**SYNCHRONIZACE
Z PC DO CJ
VŠECHNA
NASTAVENÍ SE
PŘENESOU
Z POČÍTAČE
DO CENTRÁLNÍ
JEDNOTKY**

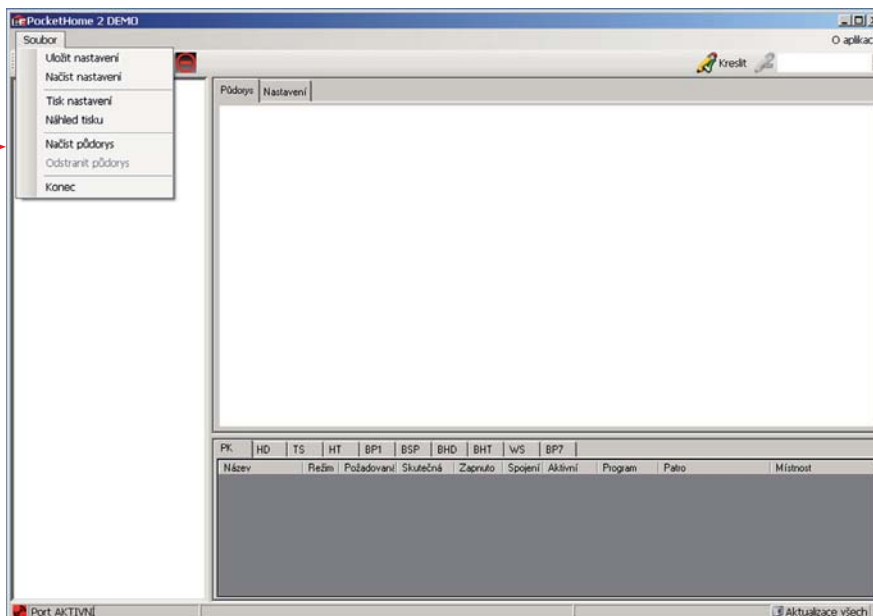


**SYNCHRONIZACE
Z CJ DO PC
VŠECHNA
NASTAVENÍ SE
PŘENESOU
Z CENTRÁLNÍ
JEDNOTKY
DO POČÍTAČE**

- pozorně nastudujte ovládací prvky softwaru!

Soubor

- Uložit nastavení** (uloží aktuální nastavení celého systému - pro různé období je možné mít uloženo více nastavení pro ovládání celého domu)
- Načíst nastavení** (načte vybrané nastavení celého systému)
- Tisk nastavení** (pro tisk nastavených parametrů - vhodné pro montážní firmy, odsouhlasení nastavení přímo u zákazníka)
- Náhled tisku** (náhled nastavených parametrů před tiskem)
- Načíst půdorys** (umožňuje vložit obrázek - půdorys domu ve formátech *.bmp, *.gif, *.jpg, *.jpeg, *.png)
- Odstranit půdorys** (odstraní vložený půdorys)
- Konec** (k ukončení programu)



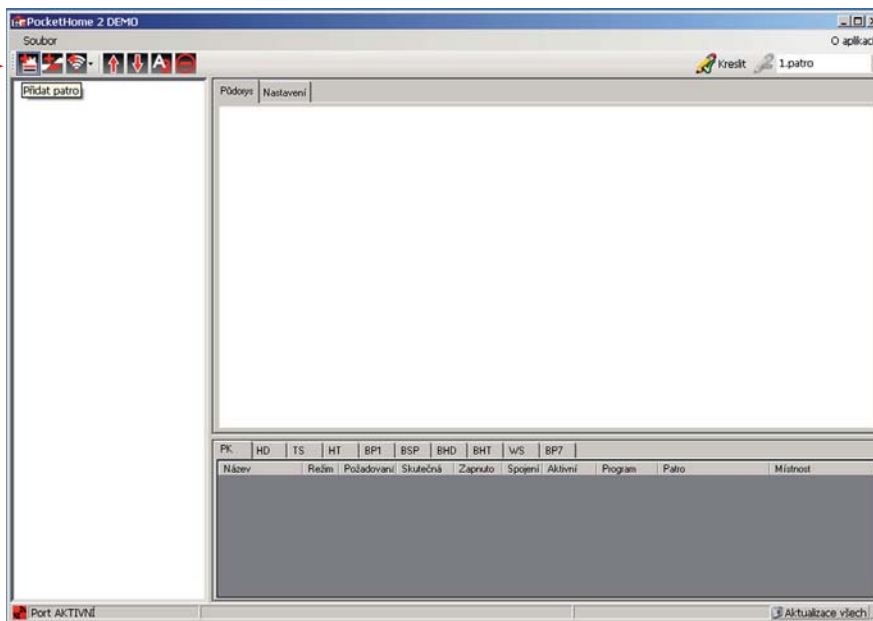
O aplikaci



OVLÁDACÍ PRVKY SOFTWARE

- Přidat patro** (vloží patro)
- Přidat místnost** (vloží místnost)
- Přidat zařízení** (do zvolené místnosti vloží zařízení - při vkládání zařízení doporučujeme zapnout volbu „Kreslit“, vložené zařízení se zobrazí v půdorysu vždy na stejné pozici vpravo nahoře a je vhodné jej přesunout a až poté vložit další zařízení:
- PK (vloží prvek pro ovládání zdroje tepla - přijímač kotle=PH-PK20, PH-PK21, PH-PK25)
 - HD (vloží prvek pro ovládání radiátorů - digitální hlavice=PH-HD20, PH-HD01)
 - TS (vloží prvek pro ovládání el. topidel - termo-zásuvka=PH-TS20)
 - HT (vloží prvek pro ovládání termoelektrických pohonů- jednotka pro t.e.pohonů=PH-HT21)
 - BP1 (vloží prvek pro ovládání podlahového topení- regulátor podl. topení=PH-BP1)
 - BP7 (vloží prvek pro ovládání podlahového topení- regulátor podl. topení=PH-BP7)
 - BSP (vloží prvek pro ovládání el. topidel - řídicí jednotka=PH-BSP)
 - BHD (vloží prvek pro ovládání radiátorů - řídicí jednotka=PH-BHD)
 - BHT (vloží prvek pro ovládání termoelek. pohonů- řídicí jednotka =PH-BHT)
 - WS (vloží prvek pro časové ovládání spotřebičů - časově ovládané přijímače=PH-WS01, PH-WS02, PH-WS03)
 - ET7 (vloží prvek pro ovládání elektrického podlahového topení- regulátor podl. topení=PH-ET7)
- Posun nahoru** (změna pozice prvku směrem nahoru)
- Posun dolů** (změna pozice prvku směrem dolů)
- Přejmenovat** (změna názvu prvku - lze použít i pravé tlačítko myši)
- Smazat** (smaže prvek ze systému)

- Kreslit** (pouze v záložce Půdorys, aktivní = umožňuje vytvářet jednoduchý půdorys objektu a přemísťovat prvky, neaktivní = nelze kreslit ani měnit polohy prvků)
- Smazat poslední čáru** (pouze v záložce Půdorys, smaže poslední nakreslenou čáru)
- Pohyb mezi patry** (rychlá změna zobrazení patra)



- Indikace spojení** (terčičk svítí červeně = centrální jednotka nepřipojena/nekomunikuje
terčičk svítí zeleně = centrální jednotka připojena
terčičk bliká zelená/oranžová+zobrazení popisu právě probíhající komunikace = centrální jednotka komunikuje s PC)
- Port AKTIVNÍ** (vybraný port je v PC zapojen)
- Port NEAKTIVNÍ** (vybraný port je v PC není zapojen, je nutné ověřit správné připojení kabelu viz str.9)
- Aktualizace všech** (vyšle test na všechny vložené prvky a zjistí aktuální stav všech prvků)

ZÁLOŽKA PŮDORYS

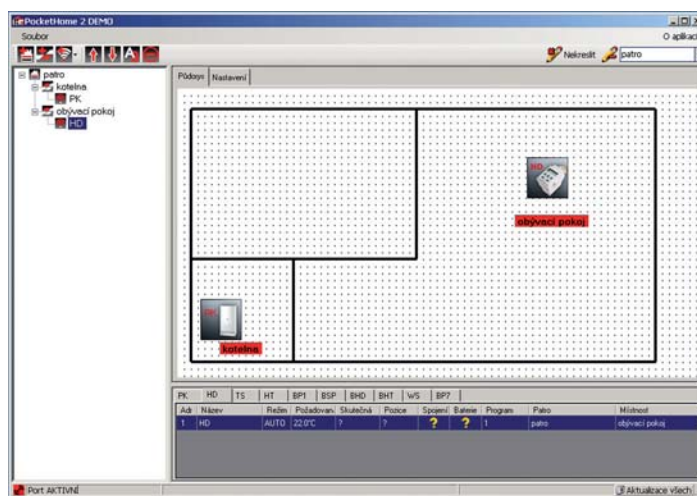
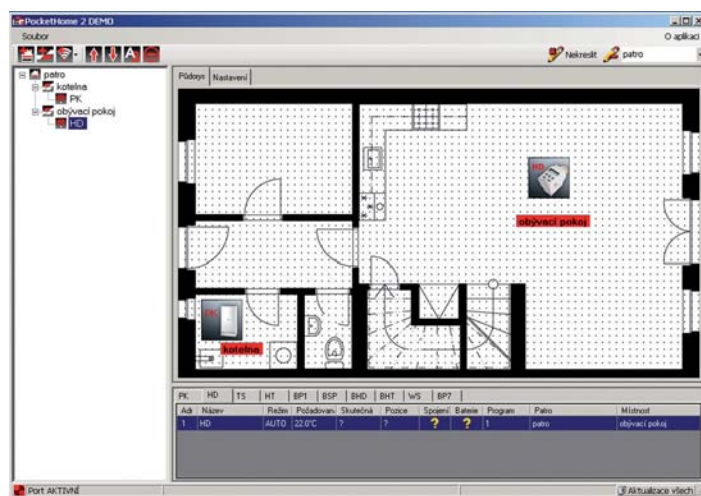
Půdorys (zobrazení vložených místností a prvků, možnost vytvoření půdorysu objektu dvěma způsoby:

Soubor - Načíst půdorys

- vložíme upravený obrázek v daném formátu

Kreslit

- nakreslíme dané místnosti pomocí jednoduchých čar



ZÁLOŽKA NASTAVENÍ

Základní nastavení

Port (COM) (výběr portu pro připojení centrální jednotky k PC)

Hledat port (automatické vyhledání portu)

Hledat port s časováním (další možnost hledání portu pomocí časování, které se aktivuje na centrální jednotce v režimu CONST20-verze firmwaru, po stisknutí druhého tlačítka zleva v horní řadě na centrální jednotce dojde ke spuštění časování během, kterého lze použít automatické hledání portu)

Sériové číslo (po napojení centr. jednotky se zobrazí její unikátní číslo)

Výběr jazyka (volba jazyka pro PH-PC-SW, při změně jazyka je nutné program zavřít a znovu otevřít)

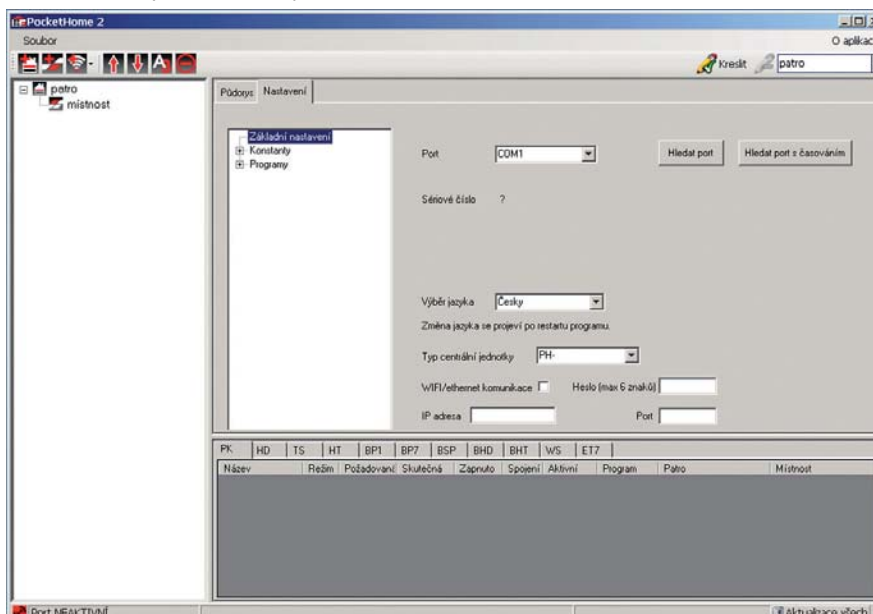
Typ centrální jednotky (po připojení jednotky se automaticky načte typ CJ)

Wifi/ethernet komunikace (zatrhněte po vyplnění IP adresy, portu a hesla při komunikace přes internet a použití Ethernet/Wifi modulu)

Heslo (max.6 znaků) (přístupové heslo do CJ, továrně je nastaveno **elbock**)

IP adresa (každé zařízení připojené do sítě s protokolem TCP/IP (WiFi, ethernet) má svoji IP adresu. Tvar IP adresy je dán nastavením příslušné sítě, v lokálních sítích je to obvykle 192.168.X.X (podrobně v návodu na Ethernet/Wifi modul).

Port (protokol TCP/IP používá pro rozlišení jednotlivých zařízení IP adresy a pro rozlišení služeb tzv. porty. Číslo portu se volí v rozsahu 0 až 65535 (podrobněji v návodu na Ethernet/Wifi modul).



ZÁLOŽKA NASTAVENÍ

Konstanty

Rozsah teplot (nastavení minimální a maximální regulovatelné teploty)

Režim (0-normální režim, 1- předčasné zapnutí topení, 2-letní režim, viz návod na CJ)

Typ regulace (Hystereze nebo PI regulace dle použité CJ, viz návod na CJ)

OpenTherm (nastavení parametrů pro komunikaci OpenTherm, min. a max. teplota UT, číslo topné křivky a její posun, typ budovy z hlediska izolace, zobrazení a nulování hodin provozu TUV, více v návodu na CJ)

Údržba (možnost nastavení datumu pro předepsanou údržbu kotle, viz návod na CJ)

Ostatní (konstanty, které se nastavují podle použité CJ:

procentuální hodnota otevření hlavice pro systémy +PH a +PH OT

interval komunikace CJ a prvků jenpro systémy +PH a +PH OT

zobrazení a nulování hodin provozu

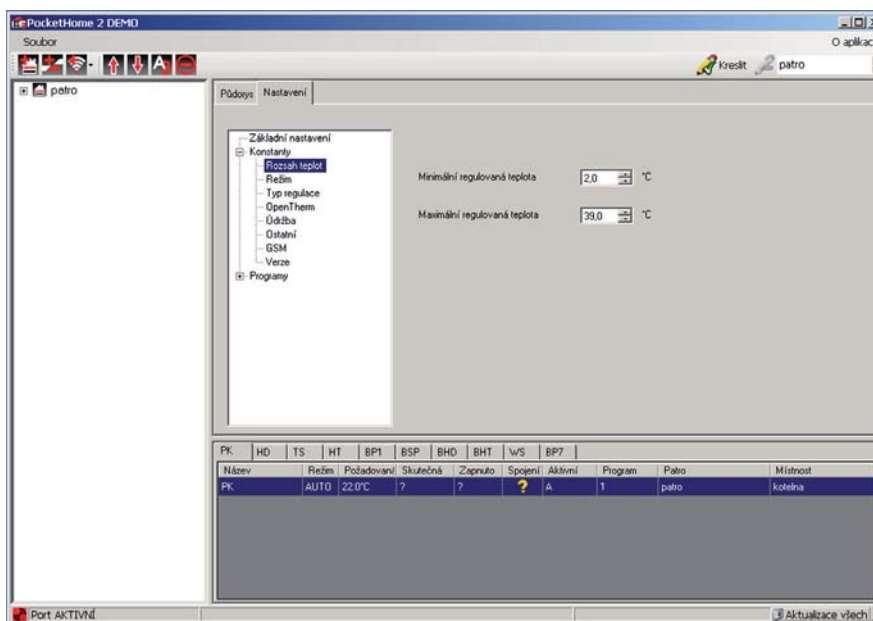
IP adresa, maska podsítě a výchozí brána pouze při použití zařízení PH-WEB

Repeater (zaškrtněte v případě, že v systému je zařazen repeater pro prodloužení dosahu)

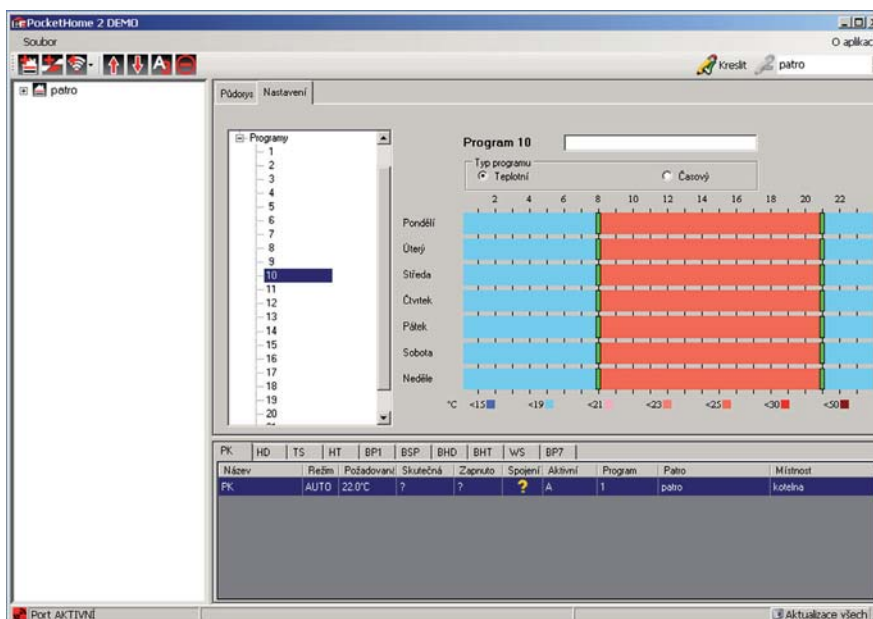
GSM (nastavení telefonního čísla a PINu pro ovládání GSM modulem, viz návod na CJ)

Verze

(zobrazení firmwaru CJ)



Programy (nastavení teplotní nebo časových programů, program číslo 1 a 2 se při volbě sudý/lichý týden automaticky střídají, programy 3 až 9 jsou přednastavené z výroby - lze je měnit, programy 10 až 22 je možné nastavit jako časové, pro systémy -PH OT a +PH OT je program 22 napevno využíván pro TUV)



POPIS OVLADAČE

Ovladač slouží pro rychlé ovládání celého systému. Zobrazení ovladače uskutečníte dvojklikem na jakýkoli vložený prvek (zařízení) v okně půdorysu. Možnosti ovládání jsou odlišné pro různé prvky.

Výběr zařízení	(zobrazení vložených prvků)
Dovolená	(umožňuje nastavení dovolené pro celý systém, nastavujeme datum návratu z dovolené a teplotu, která se bude udržovat během dovolené)
On/Off	(zapnutí a vypnutí vybraného prvku)
Auto/Manu	(změna režimu pro vybraný prvek)
-/+	(krátkodobá změna teploty pro vybraný prvek, tato změna bude trvat až do další teplotní změny dané programem)
STAV	(tl. pro zjištění stavu prvku = obdoba tl. TEST u centrální jednotky)
PRIORITNÍ ano/ne	(volba priority prvku - pouze pro systémy +PH a +PH OT)
ZÁVISLÝ ano/ ne	(pouze u prvku PK, volba zda je v systému kotel)
ZVOLENÝ PROGRAM	(přiřazení programu vybranému prvku)
Zavřít	(zavření ovladače)



Pokud u vybraného prvku není povoleno určité nastavení, tlačítko je zbarvené do šedivé barvy!

Pozn.: pokud na ovladač kliknete pravým tlačítkem myši, zobrazí se volba „**vždy na popředí**“, pokud je volba zaškrtnutá ovladač je na monitoru vždy na popředí!

POSTUP NASTAVENÍ

- po úvodním seznámení s ovládacími prvky softwaru je možné přistoupit k nastavení systému

1. NASTAVENÍ KONSTANT

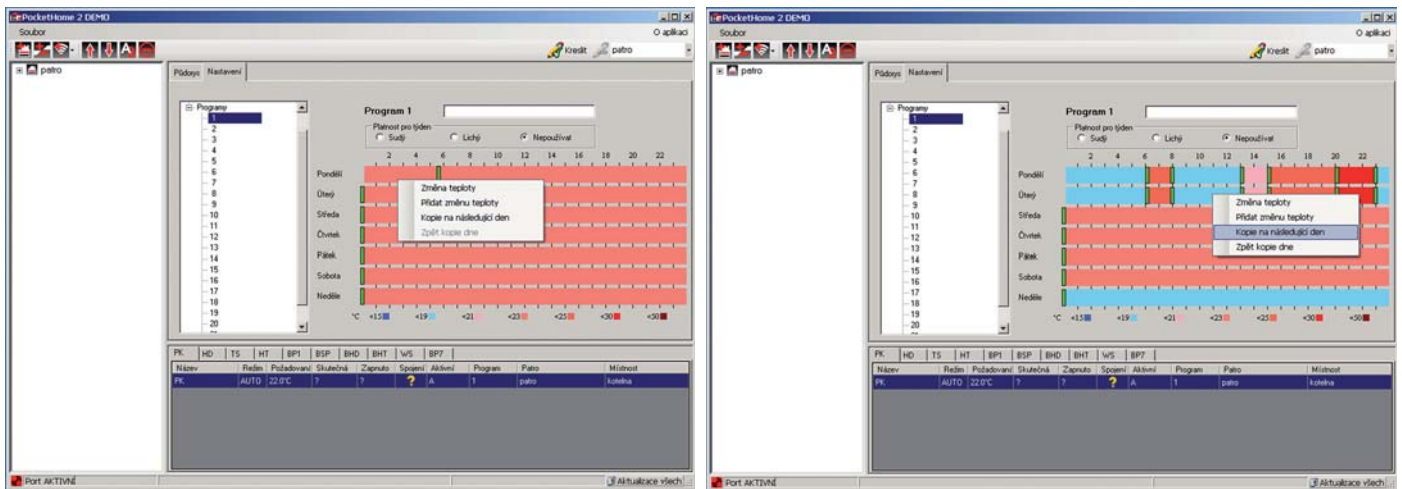
- otevřete záložku **NASTAVENÍ** a rozbalte nabídku **KONSTANTY**
- podle topného zařízení nastavte příslušné konstanty (vysvětlení k jednotlivým konstantám naleznete v návodu na centrální jednotku).

2. NASTAVENÍ TEPLOTNÍCH A ČASOVÝCH PROGRAMŮ

Pro prvky, které měří teplotu a na základě požadované teploty spínají připojené zařízení je nutné nastavit **teplotní programy**.

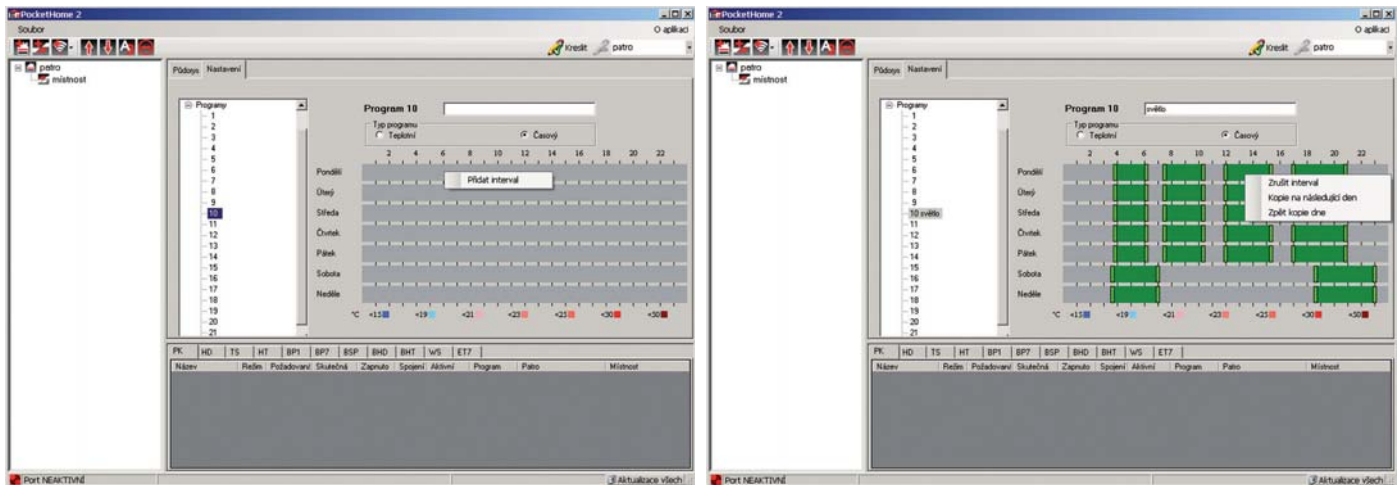
- otevřete záložku **NASTAVENÍ** a rozbalte nabídku **PROGRAMY**
- vyberte nabídku 1 (v pravé části se otevře týdenní program)
- do vrchního pole vložte název programu 1 (např. obývací pokoj)
- **zeleným posuvníkem** zvolíte čas první teplotní změny
- klikněte pravým tlačítkem na časový úsek, kde požadujete změnu teploty
- zvolte nabídku „**změna teploty**“
- nastavte teplotu a potvrďte **OK**
- takto postupujte až do posledního nastavení (max.6 změn na den)
- pro nastavení dalších dní postupujte obdobným způsobem nebo použijte volby „**kopie na následující den**“
- pro odstranění časového úseku, klikněte na zelený posuvník pravým tlačítkem a zvolte **SMAZAT ZMĚNU TEPLoty**
- po nastavení týdenního programu vás program vyzve „**Přejete si program uložit**“ stisknutím **ANO** dojde k uložení programu.

Tímto způsobem nastavíme další programy, které budeme v další fázi přiřazovat jednotlivým zařízením. Programy 3-22 jsou přednastaveny z výroby (lze je také měnit).



Pro tzv. časově ovládané prvky, které spínají připojené zařízení v daný čas je nutné nastavit **časové programy**. Programy č. 10-22 je možné nastavit jako časové. **V případě, že chcete aktivovat časový prvek musí být nastaven alespoň jeden časový program!**

- otevřete záložku **NASTAVENÍ** a rozbalte nabídku **PROGRAMY**
- vyberte nabídku 10 (v pravé části se otevře týdenní program)
- zvolte typ programu **Časový**
- do vrchního pole vložte název programu 10 (např. světlo)
- klikněte pravým tlačítkem do šedého pole a zvolte „Přidat interval“
- nastavte první časový úsek, kdy má být zařízení sepnuté
- takto postupujte až do posledního nastavení (max.6 intervalů na den)
- pro nastavení dalších dní postupujte obdobným způsobem nebo použijte volby „**kopie na následující den**“
- pro odstranění časového úseku, klikněte na zelený posuvník pravým tlačítkem a zvolte **ZRUŠIT INTERVAL**
- po nastavení týdenního programu vás program vyzve „**Přejete si program uložit**“ stisknutím **ANO** dojde k uložení programu.



3. VYTVOŘENÍ PŮDORYSU OBJEKTU

- klikněte na záložku **PŮDORYS**
- vlevo klikněte na ikonu „**Přidat patro**“ a vložte 1.patro objektu (v levém sloupci se začne tvořit strom celého objektu)
- klikněte na ikonu „**Kreslit**“, tím se aktivuje režim kreslení s pomocnou mřížkou
- kliknutím a tažením myši v místě mřížky postupně vytvořte půdorys objektu, kliknutím pravým tlačítkem na čáru je možné čáru smazat (tento krok není povinný)!
- klikněte na ikonu „**Přidat místnost**“, vložte potřebný počet místností, které si pojmenujete a umístíte do vytvořeného půdorysu
- klikněte na ikonu „**Přidat zařízení**“, tím vložíte zařízení (PK, HD atd), do půdorysu (pro systémy + PH, -PH OT a +PH OT je prvek PK povinný!)
- po skončení vkládání prvků, klikněte na ikonu „**Kreslit**“ pro ukončení režimu kreslení.

Takto si vytvoříme celý objekt se všemi zařízeními.

Pozn.: místnosti i zařízení se vkládají do stejného počátečního bodu, pokud např. vložíte dvě zařízení a vidíte jedno stačí pohnout ikonou zařízení na jiné místo, pod ním se objeví druhé vložené zařízení! **POZOR** to samé se děje po synchronizaci z CJ! **Pro přesun prvků musí být aktivní kreslení- klikni na ikonu Kreslit!**

4. VOLBA PROGRAMŮ PRO JEDNOTLIVÁ ZAŘÍZENÍ

- dvakrát klikněte na jakýkoli vložený prvek (zařízení)
- objeví se ovladač, který slouží pro rychlé ovládání celého systému
- v nabídce ovladače „**výběr zařízení**“ vyberte jednotlivé prvky a po otevření nabídky „**zobrazit další nastavení**“ přiřazujte jednotlivým prvkům nastavené teplotní nebo časové programy

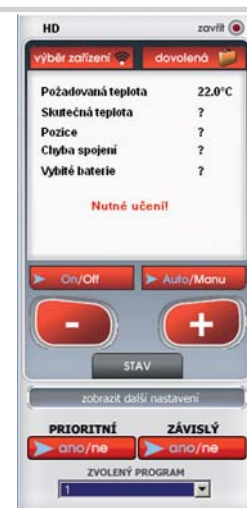


5. VOLBA PRIORITY PRO JEDNOTLIVÁ ZAŘÍZENÍ

Tato volba je možná pouze pro systémy +PH a +PH OT!

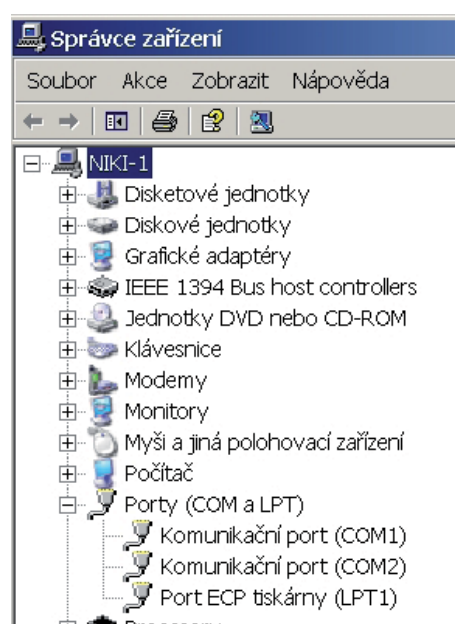
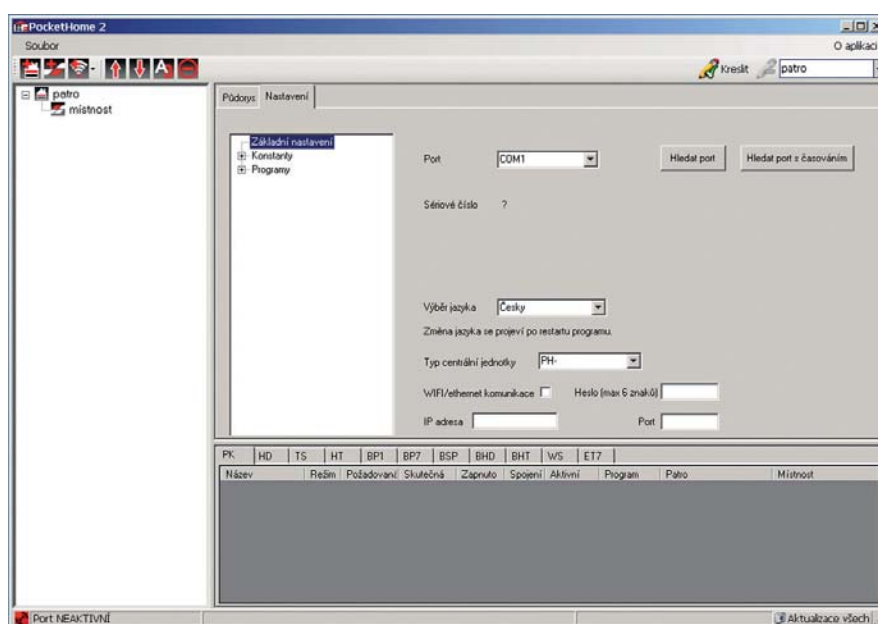
- dvakrát klikněte na jakýkoli vložený prvek (zařízení)
- objeví se ovladač
- v nabídce ovladače „výběr zařízení“ vybíráme prvky, kterým chceme přiřadit PRIORITY, po otevření nabídky „zobrazit další nastavení“ zvolíme stisknutím tlačítka **PRIORITNÍ - ANO**

Tato volba znamená, že daný prvek bude ovlivňovat spínání kotle. Pokud požadovaná teplota daného prvku bude vyšší než aktuální, prvek si zažádá o zapnutí kotle.



6. PŘIPOJENÍ CENTRÁLNÍ JEDNOTKY K PC

- zavřete program
- připojte napájecí kabel k centrální jednotce a v CONST nastavte **CONST23 na A**
- do konektoru na CJ připojte kabel miniUSB a druhý konec připojte do USB portu na PC
- po připojení kabelu do PC se vpravo dole objeví oznámení o instalaci nového zařízení, vyčkejte až proběhne instalace (není podmínkou, pouze při prvním připojení)
- klikněte na ikonu PocketHome a spusťte program
- pokud nemáte CJ nastavenou, klikněte na tlačítko synchronizovat data z PC do CJ (všechny uložené data se přesunou do paměti centrální jednotky viz str.5)
- klikněte na záložku „Nastavení“ a nabídku „Základní nastavení“
- v případě, že se Port (COM) automaticky nenačte použijte tlačítko **Hledat port** pro automatické vyhledání portu nebo vyberte port ručně (číslo portu zjistíte na PC otevřením Ovládací panely_System_Hardware_Správce zařízení_Porty (COM a LPT), pokud není port nalezen doporučujeme použít tlačítko **Hledat port s časováním**
- pokud je port nalezen dojde k automatickému načítání dat
- **průběh přenosu dat je vidět v levém spodním rohu obrazovky**



7. AKTIVACE PRVKŮ (ZAŘÍZENÍ)

- v průběhu aktivace musí být centrální jednotka stále napojená na PC (nebo přes Wifi)
- klikněte na záložku „**Půdorys**“
- dvakrát klikněte na jakýkoli vložený prvek (zařízení)
- na ovladači vyberte prvek, který chcete aktivovat (objeví se nápis **Nutné učení**)
- prvek, který chcete aktivovat uveďte do režimu učení kódu **UA:dr** (viz návod pro jednotlivé zařízení např. PH-PK20/PH-HD20 atd.)
- na ovladači stiskněte tl. **STAV** (tlačítko změny barvy)
- do 2 min. se prvek stane aktivní a bude plně řízen centrální jednotkou
- takto postupujeme i při aktivaci dalších prvků



8. ZJIŠTĚNÍ INFORMACÍ O JEDNOTLIVÝCH PRVCÍCH

Jednotlivé prvky

- dvakrát klikněte na jakýkoli vložený prvek (zařízení)
- na ovladači stiskněte tl. **STAV**
- objeví se aktuální informace o vybraném prvku

Všechny prvky

- stiskněte tlačítko „**Aktualizace všech**“
- v tabulce ve spodní části okna softwaru se zobrazí aktuální informace o všech aktivovaných prvcích v systému

PK	HD	TS	HT	BP1	BSP	BHD	BHT	WS	BP7	Baterie	Program	Patro	Místnost
1	HD1		AUTO	22.0°C	23.4°C	74%	-	-	1	✓	1	patro	obývací pokoj
2	HD2		AUTO	22.0°C	21.8°C	44%	-	-	1	✓	1	patro	obývací pokoj
3	HD3		AUTO	22.0°C	20.2°C	14%	-	-	1	✓	1	patro	ložnice

Vysvětlivky:

- ! chyba spojení nebo slabé baterie
- ✓ vše v pořádku
- není spojení otestujte zařízení znovu
- funkce otevřené okno (u prvku Hd nebo bHd)

9. ODPOJENÍ CENTRÁLNÍ JEDNOTKY OD PC

- po ukončení synchronizace, aktivace a práce se PH-PC-SW zavřete program PocketHome
- poté je možné centrální jednotku odpojit od PC
- po odpojení je centrální jednotka do 2min. plně funkční a ovládá všechny aktivované zařízení bezdrátově.

POUŽITÍ ETHERNET/ WIFI MODULU

V případě, že vlastníte Ethernet/Wifi modul a přejete si ovládat celý systém po síti Internet, je nutné provést následující nastavení:

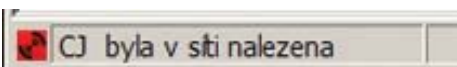
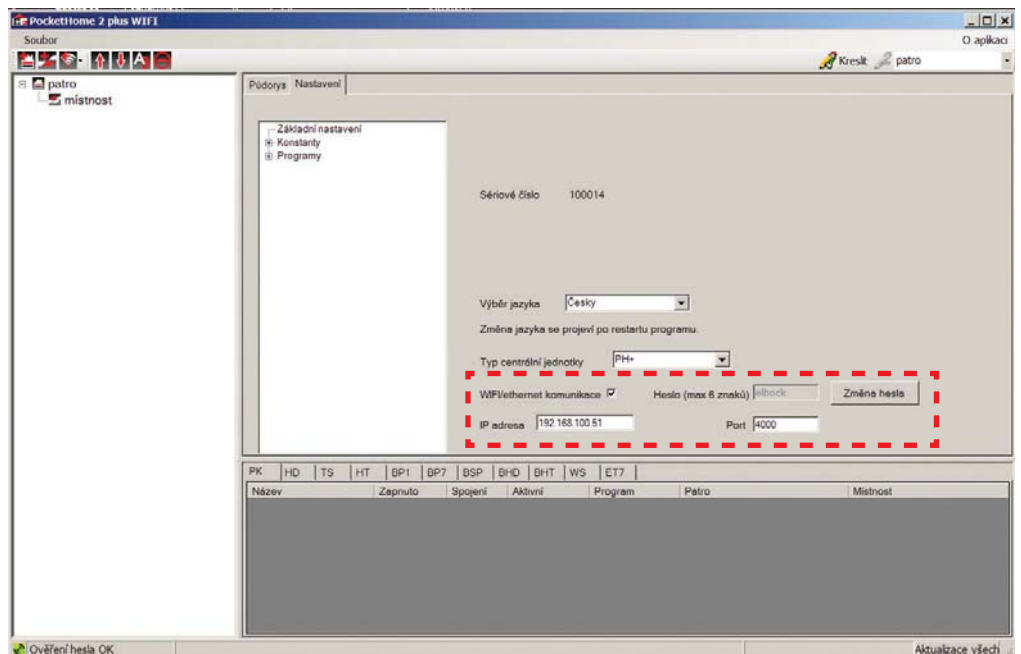
- proveďte nastavení Ethernet/Wifi modulu dle příslušného návodu a poznamenejte si zjištěnou **IP adresu** a **port** zařízení, na kterém bude systém pracovat
- propojte Ethernet/Wifi modul s centrální jednotkou (včetně napájení obou přístrojů)
- na CJ nastavte v **CONST23 volbu** -
- otevřete program kliknutím na ikonu PocketHome
- klikněte na záložku „**Nastavení**“ a nabídku „**Základní nastavení**“
- vyplňte **IP adresu** (např. 192.168.X.X)
- dále **Port**, číslo portu musí být stejné jak při nastavování Ethernet/Wifi modulu
- do políčka Heslo (max.6 znaků) napište **elbock**
- **zaškrtněte políčko u nápisu Wifi/Ethernet komunikace**, budete vyzváni k restartu programu
- zavřete a znovu otevřete program
- vlevo dole se objeví jedna z následujících zpráv:

CJ byla v síti nalezena

(vše je v pořádku a po chvíli se spustí komunikace a dojde k přenosu dat)

CJ nebyla v síti nalezena

(chyba spojení, přezkontrolujte nastavení IP adresy a Portu, popřípadě zkontrolujte funkčnost Eth/Wifi modulu a CJ)



Změna hesla

Doporučujeme změnit přístupové heslo k CJ, aby nedocházelo k případnému napadení ze třetích stran.

- zkontrolujte zda probíhá komunikace mezi PC a CJ
- v záložce „**Nastavení**“ a nabídce „**Základní nastavení**“ klikněte na nápis **Změna hesla**
- zadejte nové heslo, poté se objeví potvrzovací okno „**Opravdu si přejete heslo změnit**“
- pokud kliknete na **ANO**, dojde k přenosu nového hesla do CJ

POZOR TOTO HESLO MÁ TAKÉ SOUVISLOST S PŘÍSTUPEM PŘES BLUETOOTH!!

POZOR POKUD JE JEDNOTKA PŘIPOJENA PŘES ETH/WIFI MODUL NEMŮŽE BÝT PŘIPOJENA PŘES miniUSB NA POČÍTAČ A NELZE JI SOUČASNĚ OVLÁDAT PŘES BLUETOOTH!